

## Basisdaten

Befragungszeitraum	Januar 2010
Teilnehmende Schulen	17: 14 OSZ, 1 Gymnasium, 1 Oberschule, 1 Abendschule
Datenbasis gesamt	14.945 Schülerfragebögen
Datenbasis Peter-Lenné-Schule	1.508 Schülerfragebögen, davon 1.496 verwertbar 109 „Klassen-Kennungen“

## Schülerbefragung

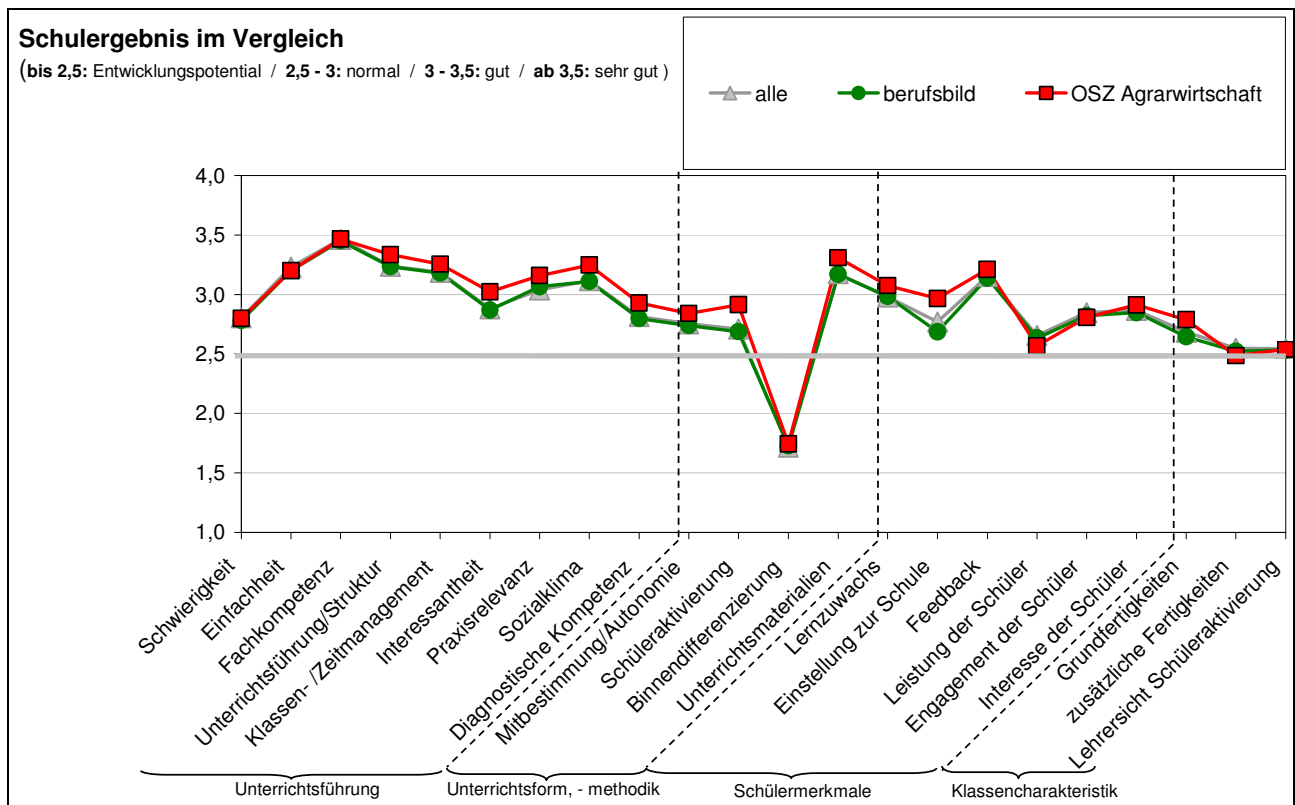
Auf einem zweiseitigen Fragebogen konnten die Schüler den Grad der Zustimmung zu ca. 90 Aussagen treffen, die u. a. die Kompetenzen der Lehrkraft, die Gestaltung des Unterrichts und den Lernerfolg beschreiben. Beispiel: „*Mein Lehrer/meine Lehrerin drückt sich klar und verständlich aus*“. Bei jeder Aussage waren die Antwortmöglichkeiten 1 = trifft nicht zu, 2 = trifft eher nicht zu, 3 = trifft eher zu, 4 = trifft zu möglich.

Die Urteile wurden in 19 zusammenfassenden Skalen (z. B. „Fachkompetenz“) gruppiert.

## Zusammenfassung: Schulergebnis im Vergleich

Im folgenden Diagramm sind zum Vergleich ausgewiesen:

- alle 17 teilnehmenden Schulen
- 14 berufsbildende Schulen

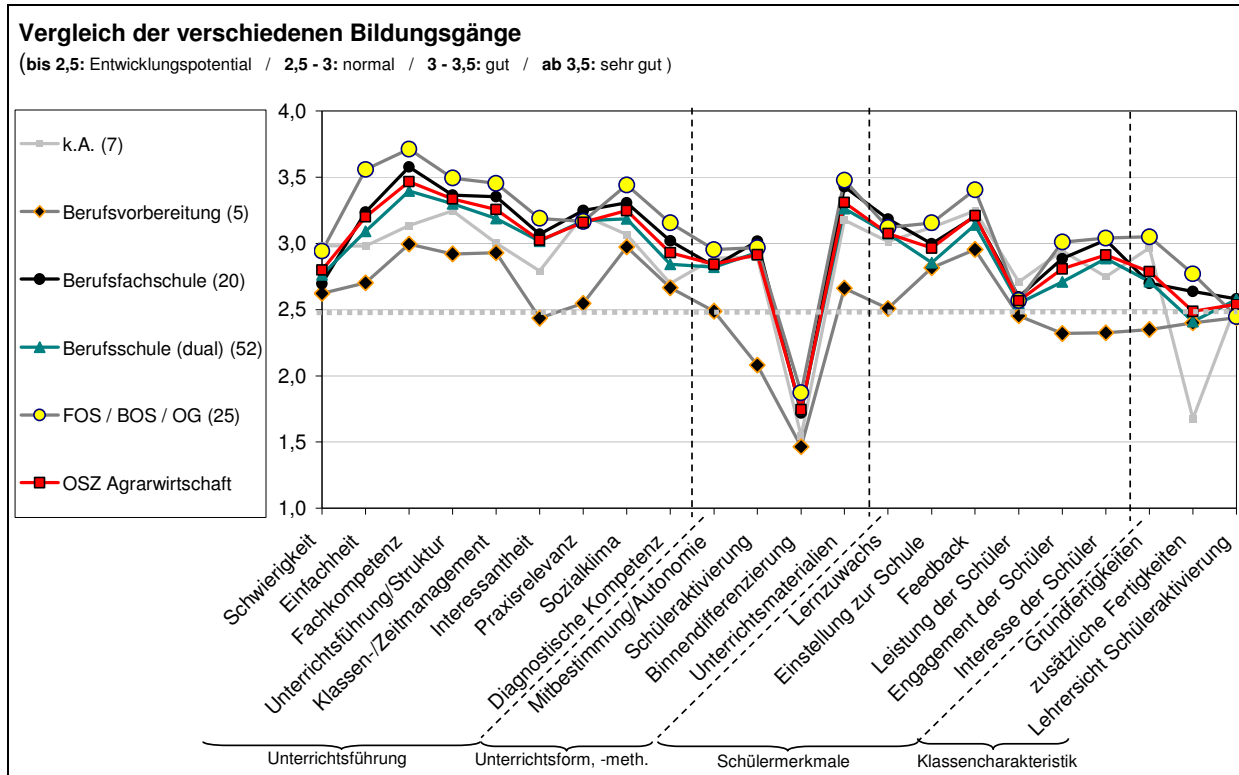


Besonders positiv bewertet werden die Fachkompetenz der Lehrer (3,5), das Klassen- und Zeitmanagement (3,2) und die Unterrichtsmaterialien (3,2); die Binnendifferenzierung wird negativ beurteilt (1,7).

Nahezu durchgehend fällt das Schülerurteil an der Peter-Lenné-Schule besser aus als im Durchschnitt aller teilnehmenden bzw. der berufsbildenden Schulen.

Die nachfolgend dargestellte Differenzierung der Befragungsergebnisse nach Bildungsgang bzw. Klassenstärke weist (z. T. erhebliche) Beurteilungsunterschiede auf.

## Ergebnisse differenziert nach Bildungsgang



## Ergebnisse differenziert nach Klassenstärke

